



IMPRESA  
*Sangalli Giancarlo & C.*  
SERVIZI AMBIENTALI



COMUNE DI  
**SABAUDIA**  
PROVINCIA DI LATINA

CARTA DELLA **QUALITÀ DEI SERVIZI**

**IGIENE URBANA**





3

### **LA CARTA DELLA QUALITÀ DEI SERVIZI**

Dove trovarla

Principi di legge

4

### **LA TUTELA DELL'UTENTE**

Organi di tutela

Reclami

Comportamento del Personale

5

### **IL CONTRATTO IN ESSERE**

5

### **L'IMPRESA APPALTATRICE**

6

### **LE INFORMAZIONI SUI SERVIZI**

6

### **I SERVIZI. LA RACCOLTA DEI RIFIUTI**

Porta a porta, porta a porta su prenotazione, a consegna presso punti fissi e presso la Stazione ecologica mobile

13

### **I SERVIZI. LA PULIZIA DEL SUOLO PUBBLICO**

14

### **I SERVIZI. PERSONALE E MEZZI**

15

### **MODULO PER RECLAMI**

# LA CARTA DELLA QUALITÀ DEI SERVIZI



**DOVE  
TROVARLA**

**PRINCIPI  
DI LEGGE**



L'Impresa **Sangalli Giancarlo & C. Srl.**, di seguito denominata **Impresa Sangalli** o più semplicemente **Impresa** o **Azienda**, si impegna a erogare e a gestire il servizio di igiene urbana in base ai principi di qualità e rispetto dei tempi dichiarati in questa Carta della Qualità dei Servizi (di seguito definita **Carta dei servizi**).

La Carta è una precisa scelta di chiarezza e trasparenza nel rapporto tra gli utenti e l'erogatore del servizio; è infatti lo strumento grazie al quale il singolo cittadino conosce che cosa deve attendersi dall'Impresa e costituisce allo stesso tempo un mezzo per controllare che gli impegni

siano rispettati.

La Carta dei servizi si riferisce a quelli di gestione dei rifiuti urbani per i quali si corrisponde la TARI (la tassa sui rifiuti), che sono disciplinati nel Contratto di concessione e si riferisce quindi alle attività di pulizia del territorio e alla gestione dei rifiuti, cioè alla raccolta e al trasporto degli stessi presso gli impianti di trattamento/smaltimento, nonché ai servizi accessori.

La Carta dei servizi richiesta e ritirata gratuitamente presso:

- il **Settore Ambiente del Comune di Sabaudia** (c.so Principe di Piemonte 1);
- il **Cantiere Sangalli di Sabaudia (LT)** (via Migliara 46, nr. 40) Aperto dal lunedì al venerdì, dalle 9.00 alle 15.00.

La Carta può essere scaricata online:

- dal sito del Comune **www.comune.sabaudia.latina.it**;
- dal sito dell'Impresa Sangalli **www.impresasangalli.it**.

I **rapporti tra i cittadini e l'Impresa** sono basati sui principi di uguaglianza ed imparzialità, sono cioè garantite:

- uniformità del servizio su territorio a parità di condizioni tecniche;
- procedure amministrative semplici;
- informazioni esaustive, nel rispetto del principio di chiarezza e trasparenza;
- partecipazione dei cittadini e la possibilità di presentare suggerimenti ed osservazioni.

La **formulazione della presente Carta dei servizi** fa riferimento alla alla **Legge 24 dicembre 2007 n. 244 Disposizioni per la formazione del bilancio annuale e pluriennale dello Stato** (legge finanziaria 2008), che, all'articolo 2 comma 461, stabilisce quanto segue. *Al fine di tutelare i diritti dei consumatori e degli utenti dei servizi pubblici locali e di garantire la qualità, l'universalità e l'economicità delle relative prestazioni, in sede di stipula dei contratti di servizio gli enti locali sono tenuti ad applicare le seguenti disposizioni:*

*A. previsione dell'obbligo per il soggetto gestore di emanare una "Carta della qualità dei servizi", da redigere e pubblicizzare in conformità ad intese con le associazioni di tutela dei consumatori e con le associazioni imprenditoriali interessate, recante gli standard di qualità e di quantità relativi alle prestazioni erogate così come determinati nel contratto di servizio, nonché le modalità di accesso alle informazioni garantite, quelle per proporre reclamo e quelle per adire le vie conciliative e giudiziarie nonché le modalità di ristoro dell'utenza, in forma specifica o mediante restituzione totale o parziale del corrispettivo versato, in caso di*

*inottemperanza;*

*B. consultazione obbligatoria delle associazioni dei consumatori;*

*C. previsione che sia periodicamente verificata, con la partecipazione delle associazioni dei consumatori, l'adeguatezza dei parametri quantitativi e qualitativi del servizio erogato fissati nel contratto di servizio alle esigenze dell'utenza cui il servizio stesso si rivolge, ferma restando la possibilità per ogni singolo cittadino di presentare osservazioni e proposte in merito;*

*D. previsione di un sistema di monitoraggio permanente del rispetto dei parametri fissati nel contratto di servizio e di quanto stabilito nelle Carte della qualità dei servizi, svolto sotto la diretta responsabilità dell'ente locale o dell'ambito territoriale ottimale, con la partecipazione delle associazioni dei consumatori ed aperto alla ricezione di osservazioni e proposte da parte di ogni singolo cittadino che può rivolgersi, allo scopo, sia all'ente locale, sia ai gestori dei servizi, sia alle associazioni dei consumatori;*

*E. istituzione di una sessione annuale di verifica del funzionamento dei servizi tra ente locale, gestori dei servizi ed associazioni dei consumatori nella quale si dia conto dei reclami, nonché delle proposte ed osservazioni pervenute a ciascuno dei soggetti partecipanti da parte dei cittadini;*

*F. previsione che le attività di cui alle lettere B, C e D siano finanziate con un prelievo a carico dei soggetti gestori del servizio, predeterminato nel contratto di servizio per l'intera durata del contratto stesso.*

# LA TUTELA DELL'UTENTE



## RECLAMI



L'Utente può segnalare le **VIOLAZIONI** rispetto ai principi e agli standard contenuti in questa Carta dei Servizi formulando un reclamo verbale o scritto.

Per facilitare l'Utente è stato predisposto il **MODULO** riportato in fondo a questa Carta dei Servizi, il cui utilizzo non è obbligatorio ma **raccomandato**.

L'Utente può fare le sue segnalazioni scritte: per posta, a mezzo fax o consegnando il reclamo all'appaltatore **Impresa Sangalli Giancarlo & C Srl** presso il cantiere di Sabaudia (via Migliara 46, 40). Può farlo anche inviando un messaggio di posta elettronica al seguente indirizzo: **sabaudia@impresasangalli.it** (e per conoscenza a **settore.ambiente@comune.sabaudia.it**).

L'Utente può esprimere il reclamo anche **verbalmente**, per **telefono** o **di persona**, fornendo le informazioni in suo possesso per l'istruttoria di verifica.

Entro il termine massimo di **30 GIORNI** dalla data di ricezione del reclamo, l'Impresa comunica l'**esito finale**: verbalmente se il reclamo o la richiesta sono stati formulati verbalmente, con risposta scritta se il reclamo o la richiesta sono stati formulati per iscritto.

Se la complessità del reclamo non consente il rispetto dei tempi prefissati, l'Utente verrà comunque informato sullo **stato di avanzamento** della sua pratica e sui tempi ipotizzabili per la conclusione.

Nel caso di reclamo scritto, i 30 giorni decorrono dalla data di ricezione della lettera da parte dell'Impresa, sia nel caso di lettera semplice che nel caso di raccomandata con ricevuta di ritorno.

Il modulo per il reclamo è alla pagina 15 della presente Carta dei servizi.

## COMPORTEMENTO DEL PERSONALE

Tutto il personale è chiamato a collaborare per il perseguimento dei fini indicati, consapevole che l'impegno relativo a **qualità, sicurezza, salute e ambiente** è parte integrante della propria mansione. L'Impresa si impegna a garantire agli Utenti un rapporto basato sulla **cortesia** e sul **rispetto**, a rispondere ai loro bisogni e ad agevolarli nell'esercizio dei diritti e nell'adempimento degli obblighi.

Il **personale a contatto con gli Utenti**, o che si rechi a domicilio degli stessi, è tenuto ad esporre il tesserino di riconoscimento recante fotografia e nominativo.

Il **personale preposto al contatto telefonico** è tenuto ad indicare, su richiesta, le proprie generalità o il codice di riconoscimento assegnato internamente dall'Impresa.

# IL CONTRATTO IN ESSERE



L'Impresa è affidataria di quanto previsto nel Contratto di servizio con codice CIG numero 2398445B6A repertorio numero 4129, stipulato in data 24 febbraio 2012 a seguito di gara di evidenza pubblica.

Il contratto, che **ha durata di 5 anni** a far data dal 1 marzo 2012, è depositato presso:

- l'Ufficio Contratti del Comune di Sabaudia (corso Principe di Piemonte 1. Telefono 0773-514262);
- la sede centrale dell'Impresa Sangalli (via Enrico Fermi, 35 - 20900 Monza).

### Il contratto ha per oggetto:

- la raccolta a domicilio dei rifiuti urbani così come definiti dalle lettere a) e b) comma 2 dell'art. 184 del D.Lgs. 3 Aprile 2006 n. 152 conferiti in forma differenziata con separazione della frazione umida – organica compostabile e secca – residua, come definite dall'art. 183 del D.Lgs. 3 Aprile 2006 n. 152 s.m.i.;
- la raccolta a domicilio in forma differenziata dei seguenti imballaggi oggetto di recupero e riciclaggio ai sensi dell'art. 222 del D.Lgs. 3 Aprile 2006 n. 152 nonché di altre frazioni di rifiuti urbani conferiti in modo differenziato:

- Carta, cartone;
- Contenitori in plastica per liquidi ed altri imballaggi in plastica;
- Vetro ed imballaggi in vetro;
- Imballaggi metallici quali lattine di alluminio e lattine in banda stagnata che verranno raccolti congiuntamente con gli imballaggi in plastica (frazione nel complesso definita imballaggi leggeri).
- la raccolta dei rifiuti urbani ingombranti come di seguito specificato. L'appaltatore preleverà i colli al limite tra la proprietà pubblica e quella privata. L'appaltatore sarà altresì tenuto alla rendicontazione mensile del servizio reso con le seguenti specifiche: utenza servita; data, indirizzo, numero e tipo colli prelevati;



## L'IMPRESA APPALTATRICE

L'Impresa **Sangalli Sangalli Giancarlo & C.** è una società a responsabilità limitata. L'Impresa ha sede a Monza (MB) in viale Enrico Fermi 35.

I clienti dell'Impresa sono costituiti da Enti pubblici e Imprese industriali.

Attualmente l'Impresa è opera nelle seguenti regioni: Lombardia, Lazio, Friuli Venezia Giulia, Marche e Puglia.

L'Impresa è iscritta alla C.C.I.A.A. di Milano al N. 1137962 ed è in possesso delle seguenti iscrizioni ed autorizzazioni: Iscrizione all'Albo Nazionale delle imprese che effettuano la gestione dei rifiuti – se-

- la raccolta separata dei rifiuti urbani pericolosi;
  - la raccolta di rifiuti di qualunque natura o provenienza, giacenti sulle strade ed aree pubbliche o sulle strade ed aree private comunque soggette ad uso pubblico, così come definiti dalla lettera d) dell'art. 184 del D.Lgs. 3 Aprile 2006 n. 152 s.m.i.;
  - lo spazzamento (manuale, meccanizzato, misto) ed il lavaggio delle strade, delle piazze e delle aree pubbliche o ad uso pubblico e di parcheggio, così come definito negli allegati tecnici, e servizi collegati (svuotamento dei cestini porta rifiuti, rimozione di deiezioni animali, raccolta di siringhe abbandonate, pulizia delle bocche lupo).
- Le modalità operative di tali attività dovranno necessariamente tenere in considerazione la vigente normativa a tutela delle aree considerate Parco naturale per le aree del Comune di Sabaudia ricadenti nel Parco del Circeo;
- la raccolta rifiuti in forma differenziata e la pulizia delle aree interessate dai mercati settimanali e da fiere e manifestazioni varie;
  - il servizio di trasporto agli impianti di recupero/trattamento/smaltimento, indicati dall'Amministrazione comunale, di tutte le tipologie di rifiuti urbani e materiali raccolti in forma differenziata;
  - la gestione, per la raccolta differenziata, delle isole ecologiche mobili comunali;
  - la fornitura di contenitori e di attrezzature per lo svolgimento dei servizi in appalto;
  - la manutenzione dei contenitori, delle attrezzature e dei veicoli per lo svolgimento dei servizi in appalto;
  - la promozione di campagne annuali di informazione ed educazione ambientale;
  - la gestione di servizi informativi (Numero verde, Ecosportello).

zione regione Lombardia al n. MI05270S ai sensi del D.M. 406 del 11.12.2000 nelle categorie: 1A (compreso gestione centri di raccolta), 4B, 5C, 8B, 9C e 10A Classe D. L'Impresa Sangalli Giancarlo & C. S.r.l è inoltre certificata ai sensi delle norme:

- sistema di gestione della qualità: UNI EN ISO 9001:2008;
- sistema di gestione ambientale: UNI EN ISO 14001:2004;
- sistema di gestione della sicurezza: OHSAS 18001:2000;
- sistema di gestione dell'energia: UNI EN ISO 50001:2011.

CARTA DEI SERVIZI DI IGIENE URBANA A SABAUDIA

## IL CONTRATTO L'IMPRESA APPALTATRICE

# LE INFORMAZIONI SUI SERVIZI



Per accedere alle informazioni sul servizio svolto, l'Impresa e il Comune mettono a disposizione i seguenti canali.

SERVIZIO	COME FUNZIONA	STANDARD MIN/MAX
<b>NUMERO VERDE IMPRESA SANGALLI</b> • Domande su: servizi di raccolta dei rifiuti e pulizia del suolo pubblico; • Prenotazione ritiro rifiuti ingombranti e RAEE (rifiuti di apparecchiature elettriche ed elettroniche).	• Numero verde: <b>800-401270</b> • Giorni e orari: dal <b>lunedì</b> al <b>venerdì</b> , dalle 9.00 alle 15.00 • <b>Costo della telefonata:</b> gratuita da telefono fisso	• <b>Orario di disponibilità del servizio:</b> 30 ore settimanali • <b>Tempo di attesa massimo:</b> 10 minuti
<b>CANTIERE IMPRESA SANGALLI</b> Indirizzo: via Migliara 46, 40 04016 Sabaudia (LT)	• Apertura: dal <b>lunedì</b> al <b>venerdì</b> dalle 9.00 alle 15.00	
<b>SITO INTERNET COMUNALE</b>	• <a href="http://www.comune.sabaudia.latina.it">www.comune.sabaudia.latina.it</a> ripartizione <b>PortAporta</b>	

## I SERVIZI

### LA RACCOLTA DEI RIFIUTI URBANI PORTA A PORTA

Per raccolte **porta a porta** si intendono quelle che prevedono il ritiro dei rifiuti presso il domicilio dell'Utente.

Il ritiro dei rifiuti avviene secondo un calendario stabilito, in giorni dedicati per ciascuna tipologia di materiale oggetto di questo tipo di raccolta.

All'Utenza vengono forniti gratuitamente contenitori a perdere (del tipo sacchi) e a rendere (del tipo mastelli e bidoni).

UTENZE STANDARD: privati e piccole attività economiche.

GRANDI PRODUTTORI: attività economiche e pubbliche con esigenze di ritiro dei rifiuti con frequenze intensificate.



MATERIALE	MODALITÀ E FREQUENZE DI RACCOLTA	CONTENITORI
<b>RIFIUTI ORGANICI</b> Scarti di cibo biodegradabili e compostabili e piccoli scarti verdi domestici	Ritiro presso il domicilio degli Utenti, con frequenza pari a 2 giorni/settimana per le UTENZE STANDARD e 6-7 giorni/settimana per i GRANDI PRODUTTORI	<b>Per interno:</b> bio/pattumiere aerate marroni e sacchetti biodegradabili a perdere (forniti dall'Amministrazione). <b>Per esterno:</b> mastelli marroni da 20 litri o bidoni carrellati marroni da 120-240-660 litri
<b>IMBALLAGGI CARTACEI E SIMILARI</b> Imballaggi in carta, cartone e TetraPak e materiali cartacei (giornali e simili)	Ritiro presso il domicilio degli Utenti, con frequenza pari a 1 giorno/settimana per le UTENZE STANDARD e 3-4 giorni/settimana per i GRANDI PRODUTTORI	<b>Per esterno:</b> mastelli bianchi da 30 litri, bidoni carrellati bianchi da 120-240 litri e cassonetti bianchi da 660-1.100 litri. <b>Altre modalità di esposizione dei rifiuti:</b> in scatole di cartone a perdere (non fornite dall'Impresa)
<b>IMBALLAGGI IN VETRO</b> Imballaggi in vetro. Bicchieri e piccoli cocci di vetro	Ritiro presso il domicilio degli Utenti, con frequenza pari a 1 giorno/settimana per le UTENZE STANDARD e 2-3 giorni/settimana per i GRANDI PRODUTTORI	<b>Per esterno:</b> mastelli verdi da 30 litri, bidoni carrellati verdi da 120-240 litri



## ORGANIZZAZIONE DEL SERVIZIO PORTA/PORTA

MATERIALE	MODALITÀ E FREQUENZE DI RACCOLTA	CONTENITORI
<b>IMBALLAGGI IN PLASTICA E IN METALLO</b> Imballaggi in plastica di diversa tipologia e contenitori simili come piatti e bicchieri di plastica. Imballaggi in alluminio e banda stagnata.	Ritiro presso il domicilio degli Utenti, con frequenza pari a 1 giorno/settimana per le UTENZE STANDARD e 2 giorni/settimana per i GRANDI PRODUTTORI	<b>Per esterno:</b> sacchi semitrasparenti di tonalità gialla (forniti dall'Impresa), bidoni carrellati gialli da 120-240 litri e cassonetti gialli da 660-1.100 litri.
MATERIALE	MODALITÀ E FREQUENZE DI RACCOLTA	CONTENITORI
<b>RIFIUTI SECCHI RESIDUI</b> Oggetti di varia natura non recuperabili e non pericolosi	Ritiro presso il domicilio degli Utenti, con frequenza pari a 1 giorno/settimana per le UTENZE STANDARD e 3-7 giorni/settimana per i GRANDI PRODUTTORI	<b>Per esterno:</b> sacchi semitrasparenti preferibilmente di tonalità grigia (non forniti dall'Impresa), bidoni carrellati grigi da 240 litri e cassonetti grigi da 660-1.100 litri.

Come da propria proposta tecnica e da contratto con il Comune, l'Impresa ha organizzato il servizio di raccolta porta a porta suddividendo il territorio comunale in tre zone (denominate 1, 2 e 3) nelle quali, pur con la stessa frequenza (numero di giorni/settimana), i giorni di ritiro sono differenti.

Negli elenchi seguenti, per ciascuna zona si riportano le frequenze di raccolta e le vie.

### ZONA 1

#### Frequenze di raccolta:

- rifiuti organici: lunedì e giovedì, GRANDI PRODUTTORI lunedì, martedì, mercoledì, giovedì, venerdì e sabato
- carta, cartone e tetrapak: giovedì, GRANDI PRODUTTORI martedì, giovedì e sabato;
- imballaggi in plastica e in metallo: martedì, GRANDI PRODUTTORI martedì e sabato
- imballaggi in vetro: venerdì, GRANDI PRODUTTORI lunedì, mercoledì e venerdì
- secco residuo: lunedì, GRANDI PRODUTTORI lunedì e venerdì (dalla 3<sup>a</sup> settimana di settembre alla 2<sup>a</sup> settimana di giugno comprese), lunedì, mercoledì e venerdì (dalla 3<sup>a</sup> settimana di giugno alla 2<sup>a</sup> settimana di settembre comprese).

#### Elenco delle strade ZONA 1:

- Amalfi (via)
- Amedeo II (via)
- Angelo Vicario (via)
- Angiolo Mazzoni (via)
- Aquilani (via degli)
- Arciglioni (via)

Le frequenze di raccolta vengono intensificate per i GRANDI PRODUTTORI, cioè per quelle attività che, per dimensione o tipologia, necessitano di un maggior numero di prelievi.

Dalla 3<sup>a</sup> settimana di giugno alla 2<sup>a</sup> settimana di settembre comprese, le frequenze del LUNGOMARE vengono ulteriormente intensificate per i soli GRANDI PRODUTTORI.

- Arezzo (via)
- Armellini (via)
- Artiglieri (via degli)
- Ascari (via)
- Atleti Azzurri d'Italia (via)
- Bandini (via)
- Belgio (via)
- Belsito
- Belvedere di Ulisse
- Bersaglieri (via dei)
- Bologna (via)
- Campo Sportivo (via)
- Capua (via)
- Caracciolo (via)
- Carlo Alberto (via)
- Caserta (via)
- Cavallettari (via dei)
- Cavour (via)
- Cesare Battisti (via)
- Cesare del Piano (via)
- Cesare del Piano, traversa destra I (via)
- Cimitero (via del)
- Circe (piazza)
- Claudio Villa (via)
- Colline del Lago (via)
- Coloni (via dei)
- Comune (piazza del)



- Conte Rosso (via)
- Conte Verde (via)
- Cottignoli (via)
- Cursori (via dei)
- Danimarca (via)
- Dante (via)
- De Angelis (via)
- di Caterattino (via)
- Duca del Mare (via)
- Duca della Vittoria (via)
- Emanuele Filiberto Duca D'Aosta (via)
- Emanuele Filiberto Testa di ferro (via)
- Enea (via)
- Enzo Ferrari (via)
- Etruschi (via degli)
- Ezio (via)
- Ferrazzi (via)
- Forestali (via dei)
- Francia (via)
- Garibaldi (via)
- Generale Umberto Gala (via)
- Genova (via)
- Germania (via)
- Giacomini (via)
- Ginepro (via del)
- Giorgio Gaber (via)
- Girasoli (via dei)
- Giulio Cesare (largo)
- Grecia (via)
- Guitti (via dei)
- Inghilterra (via)
- Italia (via)
- Latini (via dei)
- Lavinia (via)
- Lestra di Capogrosso (via)
- Lombardia (via)
- Lucio Battisti (via)
- Luigi Tenco (via)
- Lussemburgo (via)
- Macchiaroli (via dei)
- Mafalda di Savoia (piazza)
- Marsala (via)
- Mazzini (piazza)
- Mille (via dei)
- Mimose (via delle)
- Montuori (via)
- Napoli (via)
- Nocentini (largo)
- Oberdan (piazza)
- Oddone (via)
- Olanda (via)
- Orsolini Cencelli (via)
- Parco Campo di Marte (piazza del)
- Parco Nazionale (via del)
- Petrucci (via)
- Piccinato (via)
- Piemonte (via)
- Pietro Cortese (piazze)
- Pietro II (via)
- Pisa (via)
- Pisacane (via)
- Porto del Bufalo (via)
- Portogallo (via)

- Principe Amedeo (via)
- Principe Biancamano (via)
- Principe di Piemonte (corso)
- Principe Eugenio (via)
- Principessa Clotilde (via)
- Principessa Ludovica (via)
- Quarto (via)
- Quattro Novembre (via)
- Regina Elena (via)
- Regina Margherita (piazza)
- Repubbliche Marinare (via delle)
- Residenza Sabaudia del Lago
- Risorgimento (via)
- Roberto Murolo (via)
- Roma (piazza)
- Saint Medard En Jalles (via)
- Salerno (via)
- Sandalari (via dei)
- Santa Barbara (piazza)
- Santa Maria della Sorresca (via)
- Senna (via)
- Sicilia (via)
- Spagna (via)
- Teano (via)
- Toigo (piazze)
- Tommaso I (via)
- Torino (via)
- Toscana (via)
- Trento (via)
- Trieste (via)
- Ulisse (via)
- Umberto I (via)
- Umbria (via)
- Venezia (via)
- Verbania (via)
- Villaggio dei Giornalisti
- Villeneuve (via)
- Vittorio Emanuele II (corso)
- Vittorio Emanuele III (corso)
- Volsci (via dei)
- Zara (via)

## ZONA 2

### Frequenze di raccolta:

- rifiuti organici: martedì e venerdì, GRANDI PRODUTTORI lunedì, martedì, mercoledì, giovedì, venerdì, sabato
- carta, cartone e tetrapak: sabato, GRANDI PRODUTTORI martedì, giovedì e sabato
- imballaggi in plastica e in metallo: giovedì, GRANDI PRODUTTORI martedì e sabato
- imballaggi in vetro: lunedì, GRANDI PRODUTTORI lunedì, mercoledì e venerdì
- secco residuo: mercoledì, GRANDI PRODUTTORI lunedì e venerdì (dalla 3ª settimana di settembre alla 2ª settimana di giugno comprese), lunedì, mercoledì e venerdì (dalla 3ª settimana di giugno alla 2ª settimana di settembre comprese)

## Elenco delle strade ZONA 2:

- Acquario (via)
- Acquaviva (strada)
- Amerigo Vespucci (via)
- Andromeda (via)
- Aquilone (via)
- Ariete (via dell')
- Austro (via)
- Bella Farnia (strada)
- Bilancia (via della)
- Borea (via)
- Borgo San Donato (con traverse destra e sinistra)
- Boro (via)
- Calipso (via)
- Calliope (via)
- Capitano Tortini (via)
- Capri (via)
- Capricorno (via)
- Carrubo (via del)
- Centauro (piazza)
- Colle d'Alba di Levante (via)
- Colle d'Alba di Ponente (via)
- Colle Piuccio (strada)
- Confine (strada del)
- Coro (via)
- Costellazioni (via delle)
- Cristoforo Colombo (via)
- Diversivo Nocchia (strada)
- Elba (via)
- Eolo (via)
- Farnie (via delle)
- Fenice (via della)
- Focara (via)
- Formicosa (strada)
- Fossi (strada dei)
- Fusiano (via)
- Gardenie (via delle)
- Garigliano (via)
- Gemelli (via dei)
- Gerani (via dei)
- Gianfilippo (via)
- Giglio (via)
- Grecale (via)
- La Fossella (fianco Rio Martino) (via)
- Lago d'Iseo (largo)
- Lago di Bolsena (via)
- Lago di Bracciano (via)
- Lago di Como (via)
- Lago di Garda (via)
- Lago Maggiore (via)
- Lago Trasimeno (via)
- Lavorazione (strada della)
- Leone (via del)
- Libeccio (via)
- Lipari (via)
- Litoranea (da Rio Martino a Migliara 53) (via)
- Lungomare (da località Bufalara a hotel Le Dune)
- Maestrale (via)
- Marco Polo (via)
- Maremmana (Migliara 46) (via)

- Migliara 47 (da via Litoranea a fiume Sisto) (via)
- Migliara 48 (da statale 148 a fiume Sisto) (via)
- Migliara 49 (da statale 148 a oltre via Portosello) (via)
- Migliara 49 (da via Litoranea a statale 148) (via)
- Migliara 51 (da statale 148 a fiume Sisto) (via)
- Negadi (via)
- Orchidee (via delle)
- Orsa Maggiore (via)
- Orsa Minore (via)
- Palmarola (via)
- Palme (via delle)
- Parco dei Fiori, traverse
- Pegaso (via)
- Peonie (via)
- Perseo (via)
- Pescheto (via del)
- Pesci (via dei)
- Pinetina (via della)
- Ponza (via)
- Portosello (strada)
- Procida (via)
- Rio Blu (consorzio)
- Rio Martino (strada)
- Rovaio (via)
- Sacramento (via)
- Sagittario (via del)
- Salvo D'Acquisto (piazza)
- Sant'Andrea (via)
- Sardegna (via)
- Schiavo (via)
- Scirocco (via)
- Scorpione (via dello)
- Segreta (strada)
- Sirio (via)
- Solano (via)
- Tartarughe (strada)
- Tenca (via della)
- Toro (via del)
- Tramontana (via)
- Tremiti (via)
- Tulipani (via dei)
- Ustica (via)
- Ventardo (via)
- Ventotene (via)
- Villaggio (strada del)
- Zeffiro (via)

### ZONA 3

#### Frequenze di raccolta:

- rifiuti organici: mercoledì e sabato, GRANDI PRODUTTORI lunedì, martedì, mercoledì, giovedì, venerdì, sabato
- carta, cartone e tetrapak: martedì, GRANDI PRODUTTORI martedì, giovedì e sabato
- imballaggi in plastica e in metallo: sabato, GRANDI PRODUTTORI martedì e sabato
- imballaggi in vetro: mercoledì, GRANDI PRODUTTORI lunedì, mercoledì e venerdì
- secco residuo: venerdì, GRANDI PRODUTTORI lunedì e venerdì (dalla 3<sup>a</sup> settimana di settembre alla 2<sup>a</sup> settimana di giugno comprese), lunedì, mercoledì e venerdì (dalla 3<sup>a</sup> settimana di giugno alla 2<sup>a</sup> settimana di settembre comprese)

#### Elenco delle strade ZONA 3:

- Acquedotto (via dell')
- Bagnara (via della)
- Bonificatori (via dei)
- Caduti (Borgo Vodice) (piazza dei)
- Campo Faiano (e prolungamenti) (via)
- Campolungo (via)
- Carri (via dei)
- Cavalli Marini (piazza)
- Conchiglie Marine (via)
- Costanzo Ciano (via)
- Daini (via dei)
- Darsena
- Fontana d'Alma (via)
- Fonte di Lucullo (via)
- Ginestre (via delle)
- Istituto Fisioterapico
- Lago (via del)
- Litoranea (da via Migliara 53 a via Pedemontana) (via)
- Lungomare (da Torre Paola a hotel Le Dune)
- Lungosisto (da Migliara 53 a confine) (via)
- Magnolie (via delle)
- Migliara 53 (via)
- Migliara 54 (da fiume Sisto a via Litoranea) (via)
- Migliara 56 (da via Litoranea a 300 metri da via Sant'Isidoro) (via)
- Nostra Signora di Fatima (e traverse. Molella) (via)
- Palazzo (e traverse) (contrada)
- Pedemontana – Torre Paola (via)
- Pini (via dei)
- Pionieri (via dei)
- Piscina Cupa (via)
- Piscina La Lepre (via)
- Piscine (via delle)
- Primule (via delle)
- Punta di Sabaudia (lottizzazione)
- Quattro Stagioni (tratto inizio) (lottizza-

zione)

- Querce (via delle)
- Renibbio (strada del)
- Rio Torto (via)
- Rose (via delle)
- San Francesco D'Assisi (via)
- San Gabriele Arcangelo (via)
- San Massimiliano Kolbe (via)
- San Michele Arcangelo (via)
- Santa Chiara D'Assisi (via)
- Santa Maria De Matthias (via)
- Santa Maria Goretti (e traverse) (via)
- Sant'Isidoro (meno 200 metri inizio e fine) (strada)
- Selvapiana (verso Lago) (via)
- Selvapiana (via)
- Statale 148 (da Migliara 53 a confine) (strada)
- Tigli (via dei)
- Violette (via delle)

### LUNGOMARE

Solo per i GRANDI PRODUTTORI.

#### Frequenze di raccolta dalla 3<sup>a</sup> settimana di giugno alla 2<sup>a</sup> settimana di settembre comprese:

- rifiuti organici: lunedì, martedì, mercoledì, giovedì, venerdì, sabato e domenica (7 giorni su 7)
- carta, cartone e tetrapak: martedì, giovedì e sabato
- imballaggi in plastica e in metallo: lunedì, mercoledì e sabato
- imballaggi in vetro: lunedì, mercoledì, venerdì e domenica
- secco residuo: lunedì, martedì, mercoledì, giovedì, venerdì, sabato e domenica (7 giorni su 7)

## RITIRO SU PRENOTAZIONE



I rifiuti ingombranti, quelli da apparecchiature elettriche e elettroniche (R.A.E.E.) e l'erba e i piccoli rami (gli scarti vegetali da manutenzione dei giardini privati)

vengono ritirati gratuitamente presso il domicilio dell'Utenza previo appuntamento da concordare telefonicamente chiamando il numero verde 800-401270.

MATERIALE	MODALITÀ DI RACCOLTA	FREQUENZA DEL SERVIZIO
<b>INGOMBRANTI E R.A.E.E.</b>	<b>Servito riservato alle sole Utenze private.</b> Ritiro a domicilio previo appuntamento telefonico. Quantità massime: da valutare al momento della prenotazione.	L'Impresa opera garantendo sul territorio 1 passaggio settimanale nel periodo giugno-agosto (compresi) e 2 passaggi al mese nel periodo settembre-maggio.

MATERIALE	MODALITÀ DI RACCOLTA	FREQUENZA DEL SERVIZIO
<b>ERBA E PICCOLI RAMI</b>	<b>Servito riservato alle sole Utenze private.</b> Ritiro a domicilio previo appuntamento telefonico. Quantità massime: da valutare al momento della prenotazione.	L'Impresa opera garantendo sul territorio 1 passaggio settimanale nel periodo giugno-agosto (compresi) e 2 passaggi al mese nel periodo settembre-maggio.

## CONSEGNA PRESSO PUNTI FISSI



Per le pile e le batterie esaurite e farmaci scaduti (e loro contenitori se a diretto contatto) possono essere conferiti presso contenitori collocati in prossimità delle rivendite e in luoghi pubblici.

MATERIALE	MODALITÀ DI RACCOLTA	NUMERO E LOCALIZZAZIONE DEI CONTENITORI
<b>PILE E BATTERIE</b> (con esclusione di quelle dei telefonini e degli accumulatori per automobile)	Consegna mediante contenitori collocati presso luoghi pubblici	<b>Numero contenitori:</b> NUMERO (rapporto contenitori 1/NUMERO abitanti). <b>Collocazione:</b> • via Carlo Alberto, 32; • largo Giulio Cesare, 16; • via Migliara 47, 3086 (Borgo San Donato); • via Migliara 54, 6360 (Borgo Vodice); • corso Vittorio Emanuele III, 61



MATERIALE	MODALITÀ DI RACCOLTA	NUMERO E LOCALIZZAZIONE DEI CONTENITORI
<b>FARMACI SCADUTI</b> (inclusi i contenitori a diretto contatto con il farmaco. Esclusi i contenitori complementari, ovvero non a diretto contatto con il farmaco)	Consegna mediante contenitori collocati presso luoghi pubblici	<b>Numero contenitori:</b> NUMERO (rapporto contenitori 1/NUMERO abitanti). <b>Collocazione:</b> • via dei Bonificatori, 19 (Borgo Vodice); • via Carlo Alberto, 7; • via Migliara 47, 3054 (Borgo San Donato); • corso Principe di Piemonte, 4; • corso Vittorio Emanuele III, 60

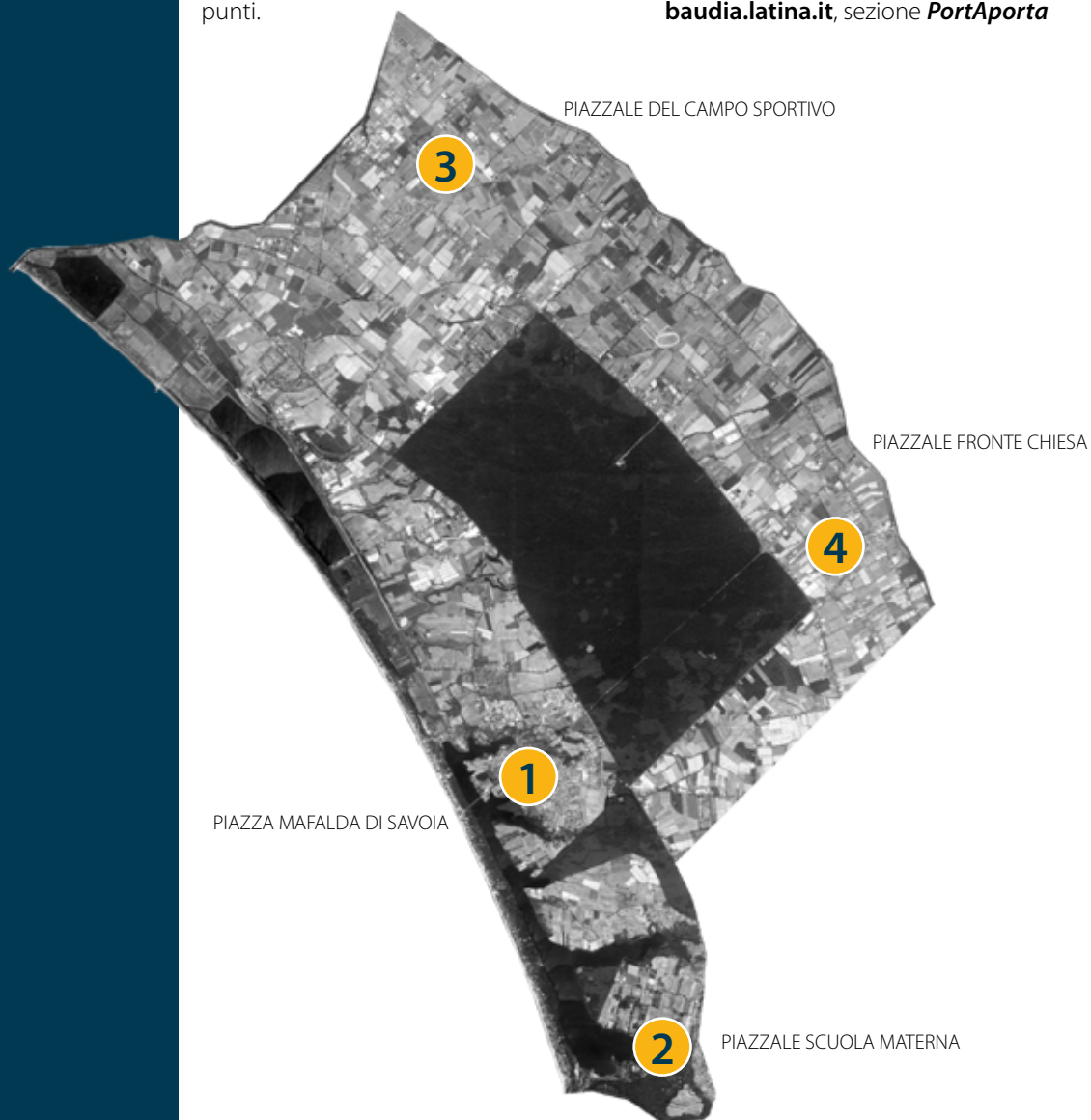
## LA RACCOLTA DEI RIFIUTI URBANI CONSEGNA PRESSO LA STAZIONE ECOLOGICA MOBILE

L'isola ecologica mobile può essere utilizzata **solo dagli Utenti privati residenti e domiciliati**, che possono portare le diverse tipologie di rifiuti previsti.

**Funzionamento.** L'isola ecologica mobile consiste in un automezzo attrezzato che, sulla base di un calendario concordato tra il Comune e l'Azienda, sosta dalle ore 8.00 alle ore 13.30 in uno dei seguenti punti.

1. **Centro urbano** (piazza Mafalda di Savoia);
2. **Mezzomonte** (piazzale della scuola materna);
3. **Borgo San Donato** (piazzale del campo sportivo);
4. **Borgo Vodice** (piazzale di fronte alla chiesa).

Il calendario dell'isola ecologica mobile è pubblicato sul sito [www.comune.sabaudia.latina.it](http://www.comune.sabaudia.latina.it), sezione **PortAporta**



### MATERIALE

#### RIFIUTI NON PERICOLOSI

- rifiuti ingombranti in genere e legno;
- R.A.E.E. (Rifiuti di Apparecchiature Elettriche e Elettroniche);

#### RIFIUTI PERICOLOSI

- oli frittura e minerali delle automobili

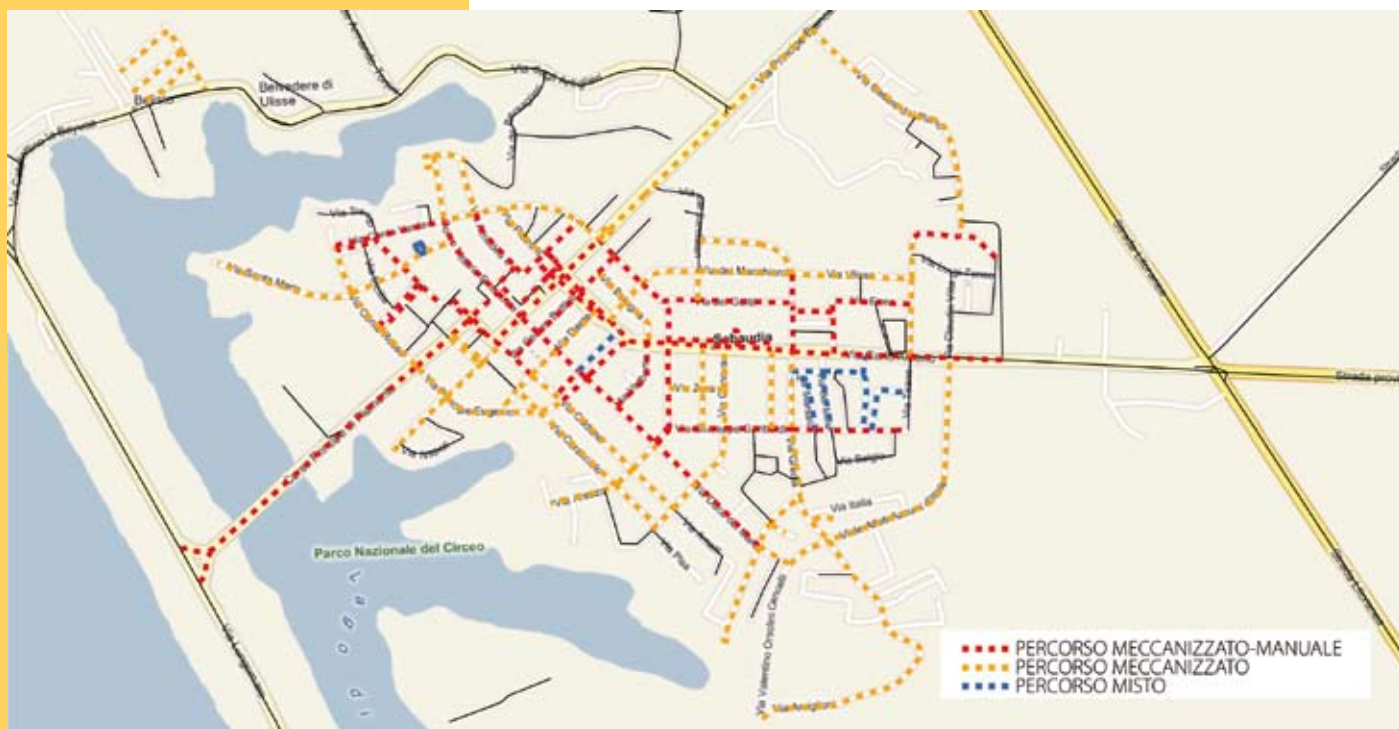
# I SERVIZI

## LA PULIZIA DEL SUOLO PUBBLICO

A seconda delle caratteristiche delle strade, il servizio viene eseguito secondo le seguenti modalità:

- meccanizzato-manuale (spazzatrice con operatore appiedato al seguito);
- meccanizzato (solo spazzatrice);
- manuale (solo operatore appiedato, dotato di piccolo automezzo).

Nelle cartine si evidenziano i percorsi nel centro urbano e nelle zone esterne.



# I SERVIZI PERSONALE MEZZI E ATTREZZATURE

## PERSONALE

Di seguito si riportano le risorse impegnate nello svolgimento dei servizi, incluse riserve e sostituzioni.  
Per quanto riguarda le attrezzature, si indicano quelle previste all'avvio; nel corso dei servizi alcune sono state integrate in quantità e per tipologia per corrispondere alle esigenze dell'Utenza.

31 unità, così ripartite:

- n. 1 capocentro;
- n. 1 impiegato;
- n. 25 operatori;
- n. 4 operatori di scorta.

## AUTOMEZZI

Per il servizio di raccolta rifiuti:

- n. 3 compattatori a caricamento posteriore del tipo Iveco Eurocargo 120;
- n. 1 compattatore a caricamento posteriore del tipo Iveco Eurotrakker 410;
- n. 3 compattatori a caricamento posteriore del tipo Iveco Stralis 310;
- n. 4 automezzi con impianto di costipazione del tipo Iveco Daily 65C15;
- n. 4 automezzi a vasca del tipo Renault Maxity 130DXI,

Per il servizio di pulizia del suolo:

- n. 1 autospazzatrice del tipo Bucher Shorling Citycat 5000;
- n. 1 autospazzatrice del tipo Iveco Eurocargo 150;
- n. 1 minispazzatrice del tipo Lombardini LDW1603/B2;

- n. 2 automezzi a vasca del tipo Piaggio Porter;
- n. 1 automezzo a vasca del tipo Piaggio S85LP;

Per i servizi di supporto (movimentazione, trasporto, altro):

- n. 1 automezzo 4 assi per trasporto container del tipo Iveco Magirus A410T/E4;
- n. 1 automezzo portacassonetti del tipo Mitsubishi FB83;
- n. 1 automezzo con lavacassonetti del tipo Iveco Eurocargo 120;
- n.1 automezzo portacontainer con gru a ragno del tipo Iveco Stralis 310;
- n. 1 trattore stradale del tipo DAF 85.430;
- n. 1 autovettura di servizio Fiat Punto.

## ATTREZZATURE

Contenitori rigidi per la raccolta dei rifiuti organici:

- nr. 656 bidoni (capienza u. 120 litri);
- nr. 10.821 mastelli per esterno (capienza u. 20 litri);
- nr. 15.647 pattumiere aerate per interno (capienza u. 10 litri).

Contenitori rigidi per la raccolta dei rifiuti cartacei:

- nr. 60 cassonetti (capienza u. 1.100 litri);
- nr. 18 cassonetti (capienza u. 660 litri);
- nr. 222 bidoni (capienza u. 240 litri);
- nr. 334 bidoni (capienza u. 120 litri);
- nr. 12.013 mastelli per esterno (capienza u. 30 litri).

Contenitori rigidi per la raccolta del vetro:

- nr. 133 bidoni (capienza u. 240 litri);
- nr. 456 bidoni (capienza u. 120 litri);
- nr. 10.756 mastelli per esterno (capienza u. 30 litri).

Contenitori rigidi per la raccolta degli imballaggi in plastica e metallici:

- nr. 161 cassonetti (capienza u. 1.100 litri);
- nr. 229 cassonetti (capienza u. 660 litri);
- nr. 296 bidoni (capienza u. 240 litri).

Contenitori rigidi per la raccolta dei rifiuti secchi residui:

- nr. 181 cassonetti (capienza u. 1.100 litri);
- nr. 208 cassonetti (capienza u. 660 litri);
- nr. 169 bidoni (capienza u. 240 litri).

Contenitori a perdere per la raccolta dei rifiuti (forniture annue):

- nr. 2.458.948 sacchetti biodegradabili per rifiuti organici (capienza u. 10 litri);
- nr. 586.349 sacchi in polietilene HDPE per imballaggi in plastica e metallici (capienza u. 110 litri);
- nr. 622.604 sacchi in polietilene HDPE per rifiuti secchi residui (capienza u. 70 litri). Fornitura 1° anno;

Contenitori rigidi per servizi specifici e strade:

- nr. 150 bidoni per Parco e Lungomare (capienza u. 240 litri);
- nr. 40 bidoni per mercati all'aperto (capienza u. 240 litri);
- nr. 40 bidoni per manifestazioni (capienza u. 240 litri);
- nr. 400 cestini stradali gettarifiuti (capienza u. 50 litri).



## INVIARE A

(scegliere una delle seguenti opzioni)

**Via posta:** compilare il modulo, staccarlo (o fotocopiarlo) e spedirlo o consegnarlo all'indirizzo specificato.

**Via posta elettronica:** seguendo lo schema proposto nel modulo, inviare una mail ai seguenti indirizzi:  
**sabaudia@impresasangalli.it**  
e per conoscenza a  
**settore.ambiente@comune.sabaudia.it**

## INDICARE RECAPITO RISPOSTA

(indicare una delle seguenti opzioni)

(indicare un recapito telefonico)

Spett.le **IMPRESA SANGALLI GIANCARLO & C. Srl.**  
Cantiere di Sabaudia. Via Migliara 46, 40 - 04016 Sabaudia (LT)  
e p.c. **COMUNE DI SABAUDIA. UFFICIO AMBIENTE**  
Corso Principe di Piemonte 1 - 04016 Sabaudia (LT)

Io sottoscritto/a NOME E COGNOME

Esprimo il seguente reclamo:

Chiedo che la risposta a questo reclamo sia inviata:

via posta al numero

via telefax al numero

con lettera al seguente indirizzo

data

firma

Dichiaro di essere informata/o, ai sensi e per gli effetti di cui all'art.13 del D.lgs 196/03, che i dati personali raccolti saranno trattati, anche con strumenti informatici, esclusivamente nell'ambito del procedimento per il quale la presente dichiarazione viene resa.

data

firma



COMUNE DI  
**SABAUDIA**  
PROVINCIA DI LATINA

CARTA DELLA **QUALITÀ DEI SERVIZI**

**IGIENE URBANA**  
VALIDITÀ **2012-2017** EDIZIONE 2015

 **Sangalli Giancarlo & C.**  
SERVIZI AMBIENTALI